

A composite background image featuring a molecular model with black, green, and white spheres on the left, and a close-up of a green leaf with prominent veins on the right. The entire image has a light blue tint.

RAPPORT
D'ACTIVITÉS
2009

INNOV **IRIS**

EMPOWERING RESEARCH



L'INSTITUT BRUXELLOIS
POUR LA RECHERCHE ET L'INNOVATION

INNOVIRIS

EMPOWERING RESEARCH

L'INSTITUT BRUXELLOIS
POUR LA RECHERCHE ET L'INNOVATION



RAPPORT D'ACTIVITÉS 2009

IRSIB- DOMAINE LATOUR DE FREINS
RUE ENGELAND, 555 - 1180 BRUXELLES - T. 02 600 50 34 - F. 02 600 50 47 - WWW.INNOVIRIS.BE



Sources Mixtes


Groupe de produits issu de forêts bien
 gérées et d'autres sources contrôlées.
 www.fsc.org Cert no. SGS-COC-003228
 © 1996 Forest Stewardship Council

Imprimé sur papier FSC

TABLE DES MATIÈRES



AVANT-PROPOS	4
INFORMATIONS GÉNÉRALES	
CADRE JURIDIQUE	6
MISSIONS	6
ORGANISATION	8
EFFECTIF	8
PERSONNEL	9
ORGANIGRAMME	10
BUDGET DE FONCTIONNEMENT DE L'IRSIB	11
2009 EN UN CLIN D'OEIL	12
BUDGET DE LA R&D	13
LA R&D DANS LES ENTREPRISES	14
PROJETS DE RECHERCHE APPLIQUÉE	15
ETUDES DE FAISABILITÉ, DÉPÔT ET MAINTIEN DE BREVETS,	20
APPUI SECTORIEL	21
SIRRIS	21
CSTC	21
BRUFOTEC	21



LA R&D DANS LES UNIVERSITÉS ET LES HAUTES ÉCOLES	22
PROJETS À FINALITÉ ÉCONOMIQUE ET D'INTÉRÊT GÉNÉRAL	22
PROGRAMMES D'IMPULSION	22
PROGRAMMES RÉGIONAUX	26
PROGRAMMES SOIB	26
PROGRAMMES EUROPÉENS	27
PROJETS À FINALITÉ NON ÉCONOMIQUE	28
BRAINS (BACK) TO BRUSSELS	28
PROSPECTIVE RESEARCH FOR BRUSSELS	30
PROMOTION DE LA RECHERCHE ET ACTIONS DIVERSES	35
PROMOTION	35
ACTIONS DIVERSES	35
DOMAINE LATOUR DE FREINS	36
REPRÉSENTATION ET RELATIONS INTERNATIONALES	37
CONSEIL DE LA POLITIQUE SCIENTIFIQUE DE LA RÉGION DE BRUXELLES-CAPITALE	37
PETITS PAS VERS 2010	38

AVANT-PROPOS



Après cinq années d'existence, l'Institut d'encouragement de la Recherche Scientifique et de l'Innovation de Bruxelles (I.R.S.I.B.), a acquis une maturité lui permettant de relever un bon nombre de défis, et l'année 2009 aura été une étape primordiale du processus de son développement.

Du point de vue organique, l'effectif s'est enrichi et diversifié. La structure a été remodelée, et le travail réorganisé. Désormais, l'I.R.S.I.B. compte 26 personnes et la direction est assurée par un Directeur, assisté d'un Directeur administratif et d'un Directeur scientifique.

Du point de vue budgétaire, l'Institut assure à présent de manière autonome la gestion de ses recettes et dépenses propres, qu'elles soient liées à son fonctionnement ou à ses missions. Cette autonomie budgétaire lui a insufflé un nouveau dynamisme.

Actuellement, l'I.R.S.I.B. est reconnu comme un Institut efficace qui réalise un travail d'évaluation scientifique volumineux et de qualité. C'est pour sa méthodologie transparente et neutre d'évaluation des projets de recherche que l'Institut est apprécié tant par les sociétés que par les unités de recherche académiques bénéficiaires des subventions.

La politique de soutien de la recherche et de l'innovation menée par l'Institut auprès des entreprises et des chercheurs est bien ciblée sur les secteurs prioritaires définis par le Gouvernement de la Région de Bruxelles-Capitale tels que les TIC, les sciences du vivant et l'environnement. Par ailleurs, la diversité de ses actions de soutien répond aux besoins du tissu industriel et universitaire de la Région.

En bref, depuis sa création en 2004, l'Institut a financé 216 projets soumis par 107 différentes sociétés de la Région, dont 92% correspondent à des PME. En 2009, l'ensemble de ses actions a permis de mettre 440 chercheurs au travail.

Fort de cette évolution, l'I.R.S.I.B., soucieux de refléter vers l'extérieur une image fidèle de son dynamisme, et de ses ambitions a choisi de faire peau neuve et de se doter en 2010, d'une nouvelle identité visuelle et graphique...

et devient INNOVIRIS

Cette nouvelle dénomination est le symbole de la puissance et de l'impulsion que la Région donne à la Recherche et à l'Innovation.

J'ai le plaisir de vous présenter notre rapport d'activités 2009 et, au nom de toute l'équipe, vous en souhaite une agréable lecture.

Mai 2010,
Claude MAY
Directeur

INFORMATIONS GÉNÉRALES



Cadre juridique

Le cadre juridique en vertu duquel l'I.R.S.I.B. soutient la recherche scientifique et l'innovation technologique à Bruxelles est défini par l'ordonnance du 21 février 2002 et son arrêté d'exécution du 18 juillet 2002.

En 2009, l'I.R.S.I.B. a effectué un travail de refonte de ce cadre juridique, afin d'adapter sa législation aux nouveaux principes européens en matière d'aide à la recherche, contenus dans l'Encadrement communautaire des aides d'État à la recherche, au développement et à l'innovation.

La nouvelle ordonnance visant à promouvoir la recherche, le développement et l'innovation a été adoptée le 26 mars 2009. Elle prévoit des taux de financement revus à la hausse et un nombre de formules d'aides encore plus élevé.

Elle sera applicable en 2010, après la parution de ses arrêtés d'exécution.

Missions

Les sept missions de l'I.R.S.I.B. sont quant à elles contenues dans l'ordonnance du 26 juin 2003 portant création de l'I.R.S.I.B. :

1. le soutien de projets de R&D à **finalité économique** des entreprises, des centres sectoriels de recherche et des universités et des hautes écoles. Ce soutien peut prendre diverses formes :
 - différents subsides à la recherche industrielle, au développement préconcurrentiel, à des études de faisabilité, au dépôt et au maintien de brevets, aux inventeurs isolés et aux services connexes à la recherche.
 - la valorisation des travaux de recherches académiques vers le tissu économique bruxellois (*programmes régionaux et programmes d'impulsion*) ;
 - le soutien à la création de nouvelles entreprises par la transposition de résultats issus de la recherche scientifique fondamentale (*Spin-Off in Brussels*)
2. le soutien de programmes de R&D à **finalité non économique** effectués au sein des universités et hautes écoles, avec principalement les programmes *Brains (Back) to Brussels* et *Prospective Research for Brussels* ainsi que le soutien d'études thématiques ;
3. la **communication** en matière de recherche scientifique par le biais de financement de campagne de sensibilisation, de salons, de colloques ;



4. la **représentation** de la Région auprès d'instances régionales, fédérales, européennes et internationales axées sur la coordination de la recherche ;
5. les **relations internationales** par le suivi de traités bilatéraux en matière de recherche scientifique ;
6. la **gestion de banques** de données et de statistiques relatives à la R&D bruxelloise afin de générer des indicateurs économiques nécessaires à l'élaboration d'une politique efficace ;
7. le Secrétariat du **Conseil de la Politique Scientifique** de la Région de Bruxelles-Capitale.

Les activités principales peuvent être représentées schématiquement comme suit :

La R&D dans les entreprises	La R&D dans les universités	Promotion	Représentation et Rel. Intern.	Secrétariat du CPS
Recherche industrielle	Finalité économique:	Colloques	Fédéral	Conseil
Développement préconcurrentiel	Programmes d'impulsion Programmes régionaux Projets européens Spin-off in Brussels	Salons	Europe (Eureka,...)	Groupes de travail
Etudes de faisabilité		Communication	Accords de coopération	
Brevets	Finalité non économique:	Actions diverses		
Inventeurs	Brains (Back) to Brussels			
Centres collectifs	Prospective Research for Brussels			
Microprojets				



Organisation

Effectif

En 2009, l'I.R.S.I.B. a accueilli 5 nouveaux membres du personnel et compte désormais 26 personnes : 14 de niveau A, 6 de niveau B, 5 de niveau C et 1 de niveau D.

L'IRSIB se divise en deux directions, l'une scientifique et l'autre, administrative.

Le Directeur de l'I.R.S.I.B. est assisté d'un Directeur administratif francophone et d'un Directeur scientifique néerlandophone, assurant ainsi une gestion moins centralisée et plus efficace de ses missions.

La Direction scientifique est chargée de l'analyse scientifique et économique des demandes de soutien financier pour des projets à finalité économique et non économique.

La Direction scientifique comporte une cellule Europe qui est notamment chargée de travailler à la préparation d'avis et de conseils sur des questions liées à la politique régionale, nationale et internationale de la recherche et au processus décisionnel belge en matière de recherche.

La Direction administrative se subdivise en deux services.

Le Service Budget & Contrôle est responsable de la mise en œuvre du budget, du contrôle financier des aides octroyées et de la gestion comptable de l'Institut.

Les Services généraux sont quant à eux responsables de la gestion du personnel, de la communication, de l'informatique, du suivi juridique des dossiers scientifiques et administratifs et du fonctionnement général de l'Institut.

L'arrêté du 18 décembre 2003 fixant le cadre organique prévoit pour l'I.R.S.I.B. un total de 29 agents. Les démarches de recrutement (agents statutaires) et d'engagement (membres du personnel contractuels) se poursuivent afin de compléter l'effectif.

Personnel

Cocriamont-May Claude,	Directeur Dr.
Goret Valérie	Directeur administratif – Juriste (<i>in oct. 09</i>)
De Pauw Pieter	Directeur scientifique Dr. (<i>in sept. 09</i>)

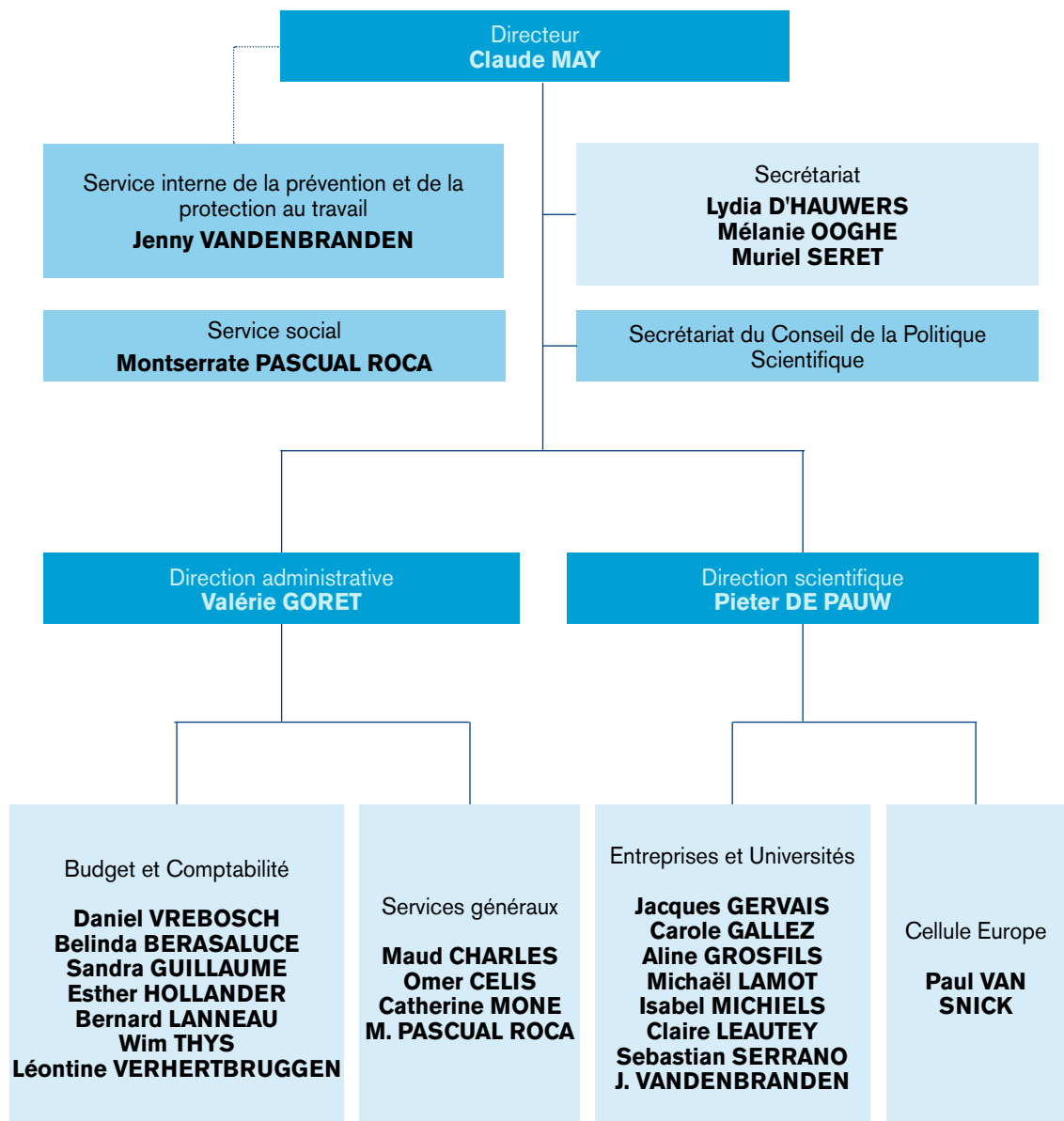
Gervais Jacques	Conseiller scientifique - Directeur Dr.
Van Snick Paul	1 ^{er} attaché
Gallez Carole	Conseiller scientifique Ir. (<i>out dec. 09</i>)
Grosfils Aline	Conseiller scientifique Dr. Ir.
Leautey Claire	Conseiller scientifique Ir. (<i>in avr. 09</i>)
Michiels Isabel	Conseiller scientifique Dr. Ir.
Serrano Sebastian	Conseiller scientifique Ir.
Charles Maud	Attaché
Moné Catherine	Attaché – Juriste (<i>in mars 09</i>)
Vandenbranden Jenny	Attaché - Economiste
Vrebosch Daniel	Attaché (<i>out sept. 09</i>)

Lamot Michael	Assistant - Informaticien
---------------	---------------------------

Guillaume Sandra	Assistant (<i>in fév. 09</i>)
Hollander Esther	Assistant
Lanneau Bernard	Assistant
Seret Muriel	Assistant
Thys Wim	Assistant

Berasaluce Belinda	Adjoint
D'Hauwers Lydia	Adjoint
Ooghe Mélanie	Adjoint
Pascual Roca Montserrat	Adjoint
Verhertbruggen Léontine	Adjoint
Celis Omer	Commis principal

Organigramme





Budget de fonctionnement de l'IRSIB

En 2009, l'I.R.S.I.B. a bénéficié d'une dotation de 2.437 k€ pour assurer de manière autonome la gestion de son fonctionnement.

Dans ce cadre, le paiement des salaires des membres du personnel de l'IRSIB est assuré depuis décembre 2008 par l'I.R.S.I.B. en collaboration avec un secrétariat social externe.

Le recouvrement des avances récupérables octroyées à partir du 1er janvier 2008 est désormais mené par l'I.R.S.I.B., et le produit de ces actions de recouvrement est reversé au budget propre de l'Institut.



L'audit effectué en 2009 par la Cour des comptes et relatif à « *La gestion administrative des aides à la recherche scientifique* » octroyées par l'I.R.S.I.B. s'est avéré largement satisfaisant. Il a conduit à un ensemble d'améliorations concrétisées principalement par une optimisation de la base de données informatique de l'Institut. Largement élargie en 2009, elle centralise désormais l'ensemble des informations relatives aux subventions octroyées par l'Institut, pour une meilleure gestion administrative.

Simplification administrative

L'instruction scientifique des dossiers en est facilitée. L'équipe de l'I.R.S.I.B. dispose en temps réel et en quelques clics des informations sur chaque dossier, pour répondre plus efficacement aux questions posées par les bénéficiaires, et leur adresser, de manière pro-active, des rappels afin que les documents soient rentrés dans les temps.

Bonne gestion budgétaire

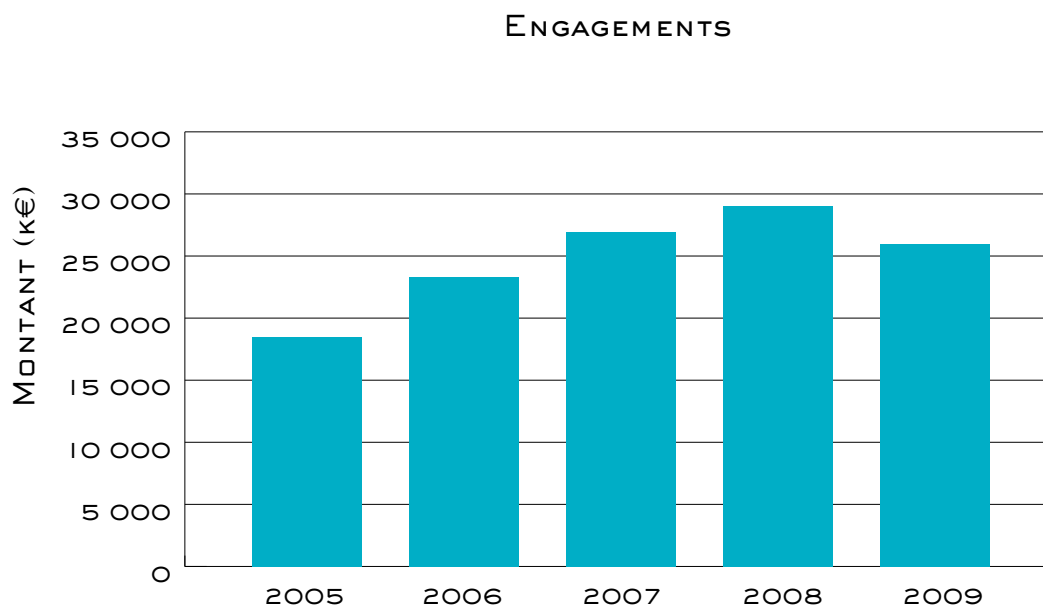
Du point de vue budgétaire, l'outil est d'un précieux apport dans la gestion du portefeuille de demandes de subventions de l'Institut. Grâce à lui, des simulations budgétaires sont désormais possibles pour optimiser la gestion du budget annuel de l'I.R.S.I.B. Le suivi des remboursements est plus efficace, et la gestion comptable des engagements et liquidations plus fluide, ce qui permet à l'Institut de continuer à effectuer le paiement des subventions « *just-in-time* ».

Perspectives d'avenir

Finalement, divers indicateurs de performances ont été mis en place afin, d'une part, de détecter les améliorations possibles dans la chaîne de traitement des dossiers, et, d'autre part, d'établir des statistiques quant à l'utilisation des aides à la R&D. Ces informations permettent à l'I.R.S.I.B. de recentrer sa politique de subvention en fonction des besoins du tissu industriel.

Budget de la R&D

Le graphique ci-dessous donne un aperçu de l'évolution depuis 2005 du budget de la Région consacré à la R&D dans les entreprises et universités. Les engagements représentent le niveau annuel des décisions d'octroi de subventions. Ces montants sont programmés dans le temps et peuvent couvrir plusieurs années.

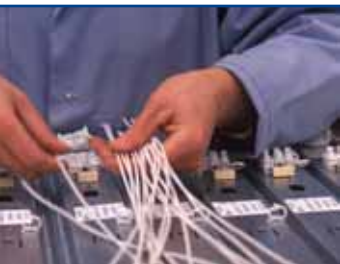


Globalement, les montants consacrés en 2009 à la recherche ont augmenté de 47 % depuis 2005.

Cependant, par rapport à l'année dernière, et en raison des restrictions budgétaires dues à la crise économique, on enregistre une légère diminution du montant des engagements. Seuls 26 millions d'euros ont été engagés en 2009, contre 29 millions en 2008. Ce montant a néanmoins permis le financement de 440 chercheurs.

Cela représente 475 dossiers traités, tous domaines confondus, soit 140 nouveaux engagements, 98 demandes rejetées, et 237 dossiers engagés avant le 31 décembre 2008.

LA R&D DANS LES ENTREPRISES



Consciente de l'importance de l'innovation pour le développement économique, la Région a mis en place différentes formules d'aide. L'I.R.S.I.B. a pour mission principale de gérer ces demandes de financement : analyse, suivi, liquidation et contrôle mobilisent l'essentiel de ses ressources.

Ces missions de soutien financier à la recherche s'organisent autour des opérations suivantes :

- instruction de la demande d'aide ;
- rédaction de rapports d'analyse et de propositions de décision, rédaction de notes au Gouvernement et de textes juridiques (arrêtés, conventions), demandes d'avis à l'Inspection des Finances et d'accords budgétaires auprès du Ministre du Budget préalables aux prises de décision du Ministre ou du Gouvernement ;
- suivi scientifique, administratif et financier de l'activité soutenue (examen des rapports d'activités, organisation de comités d'accompagnement, vérification de l'utilisation des fonds) ;
- contrôle comptable des subsides attribués aux projets de recherche.



Projets de recherche appliquée

En ce qui concerne la recherche appliquée, on distingue la recherche industrielle et le développement préconcurrentiel (ordonnance du 21 février 2002 relative à l'encouragement et au financement de la recherche scientifique et de l'innovation technologique et son arrêté d'exécution du 18 juillet 2002).

Les **projets de recherche industrielle (projets R)** concernent des recherches appliquées de base à caractère générique, visant à acquérir des connaissances permettant la mise au point de nouveaux produits ou procédés. Pour ce type de projets, l'ordonnance prévoit l'octroi de subsides de 50 à 75 % du budget retenu.

Les **projets de développement préconcurrentiel (projets D)** concernent la mise au point ou l'amélioration de produits ou de procédés, notamment par le biais de prototypes. Deux types de financements sont prévus dans ce cas, soit des subsides de 25 à 50% du budget retenu (projets DS), soit des avances remboursables de 40 à 65 % du budget retenu (projets DA).

Ces taux d'intervention varient en fonction de la taille de l'entreprise, d'une collaboration substantielle avec un laboratoire universitaire ou équivalent et de la présence d'un partenariat transnational.

Les principaux critères de sélection sont : le caractère innovant du projet, la qualité et le réalisme du programme, la compétence de l'équipe en charge, les possibilités de valorisation en Région bruxelloise et la capacité financière et structurelle de l'entreprise de mener le projet à terme, y compris la valorisation des résultats escomptés.

L'action **microprojets** lancée en 2008 et poursuivie en 2009, permet de soutenir les efforts des TPE et PME, seuls bénéficiaires des microprojets. Avec une période d'instruction plus courte, cette formule est adaptée aux besoins des petites sociétés : durée du projet plus courte et montant des aides moins élevé. Les microprojets concernent autant les projets R que les projets D déclinés ci-dessus. La différence réside dans la durée du projet, qui doit être comprise entre 3 et 9 mois, et le montant, limité à un plafond mensuel de 20 k€. (Arrêté du Gouvernement de la Région de Bruxelles-Capitale du 17 janvier 2008).

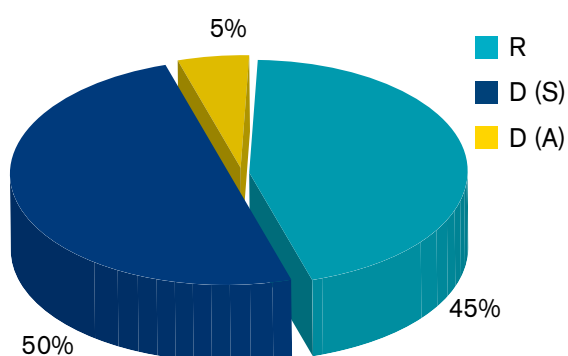
En 2009, le portefeuille de demandes (R + DS + DA), résultat de l'appel à projets, comportait 58 projets. Après analyse par l'I.R.S.I.B., 40 ont été retenus, dont 34 destinés à des PME.



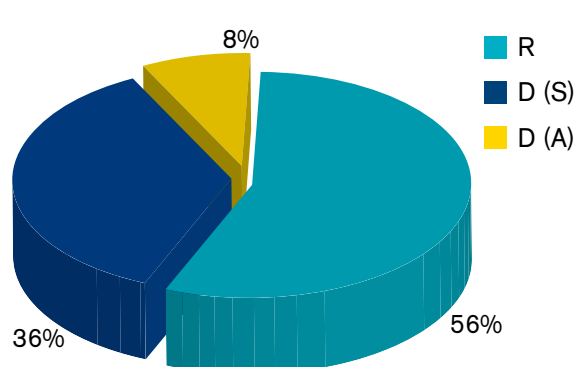
Répartition 2009 des appels à projets et listes des projets retenus

Demandes introduites

Répartition des demandes introduites (nombre)

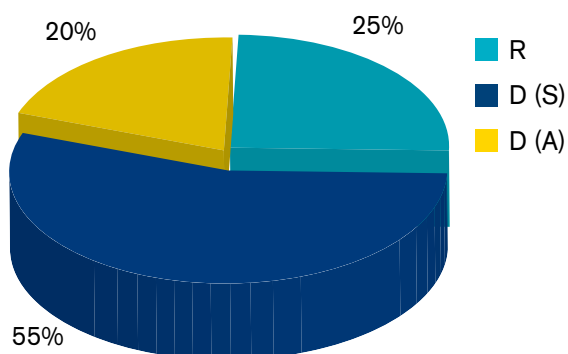


Répartition des demandes introduites (montants)

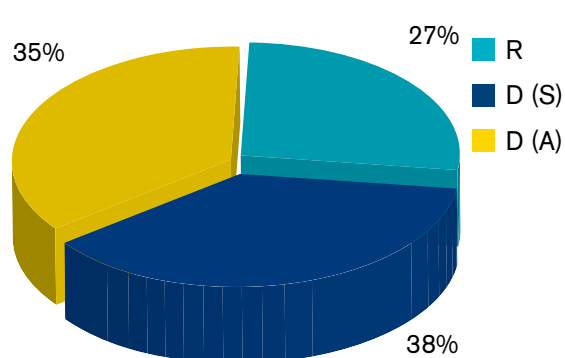


Projets octroyés

Répartition des projets octroyés (nombre)

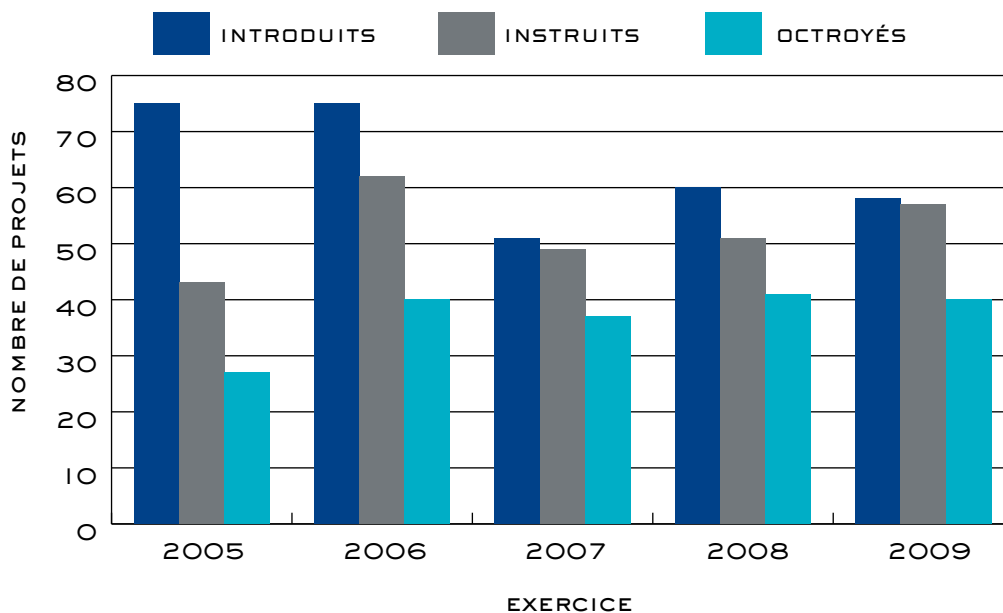


Répartition des projets octroyés (montants)

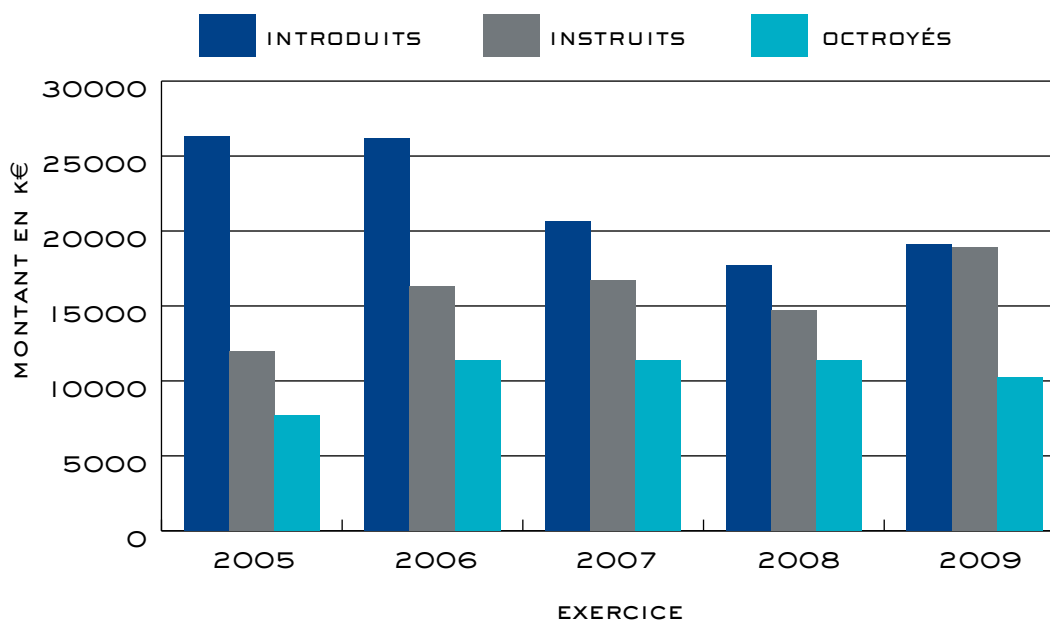


Il faut mentionner que plusieurs projets qui sont introduits en tant que projets de la catégorie R et qui sollicitent par conséquent le taux d'intervention le plus élevé, sont requalifiés en D et bénéficient des taux d'intervention propres à cette formule.

Évolution 2005-2009 en nombre de projets



Évolution 2005-2009 en montants



Depuis 2006, quelques 40 projets sont octroyés par an pour un montant d'environ 11.000 k€ d'engagements annuels.



Projets de recherche industrielle octroyés en 2009

Entreprise	Intitulé du projet	Subside
Collibra NV	Platform support for business semantics in digital business ecosystems	264.279 €
Ineos Services Belgium S.A.	Nouveau catalyseur pour la polymérisation du propylène	223.068 €
DS Improve S.A.	CLEVER: Serveur et client de visualisation 3D en temps réel	302.592 €
Ineos Services Belgium S.A.	Nouvelles opportunités en catalyse métallocène pour la production de polyéthylène	270.466 €
Advanced Information Systems N.V.	ParAPS : Parallel Computing for Advanced Planning and Scheduling	380.704 €
Solvay S.A.	Composants actifs solubles pour la préparation de couches émettrices mises en oeuvre dans des diodes électroluminescentes organiques (OLEDs)	496.838 €
Callatay & Wouters S.A.	Model Retail Bank (R)	374.549 €
BRUCELLS S.A.	Recherche d'un procédé efficace de fusion de cellules hybrides pour la production de vaccins thérapeutiques	262.712 €
Namahn B.V.B.A.	Validatie van een taal voor het definiëren van gebruikersinterfaces (UIDL) UsiXML aan de hand van concrete projectcases.	79.541 €
Adlogix S.A.	ASDA: Advanced Statistical Data Analysis	90.776 €

TOTAL 2.745.525 €

Subsides octroyés en 2009 pour des projets de développement préconcurrentiel

Entreprise	Intitulé du projet	Subside
De Pinxi S.A.	ArgoVIII - Moteur temps réel et interaction de groupe : refonte globale dans le but de créer un nouveau modèle économique et de répondre aux évolutions technologiques.	340.788 €
Europe Unlimited S.A.	Développement d'un prototype d'une plateforme de communauté d'innovation.	288.557 €
Whise NV	Ontwikkeling van een Smart Client toepassing voor de vastgoedsector	50.064 €
Ineos Services Belgium S.A.	Nouvelles résines polypropylène pour couche de surface	224.003 €
Tein Telecom S.A.	Modules d'intégration et de corrélation des résultats d'analyse de signaux "temps réel" au sein d'un système de gestion centralisé	349.748 €
Business & Decision Benelux (Ex Flux Consultancy) N.V.	Patient Safety Application pilot project - PSA	62.174 €
Business & Decision Benelux (Ex Flux Consultancy) N.V.	MMS : Marketing Managed Solutions	161.129 €
Inergy Automotive Systems Research S.A.	Adaptation de la technologie SCR aux véhicules particuliers (SCR=Selective Catalytic Reduction)	494.983 €
Coca Cola Services S.A.	Boissons nutraceutiques à longue durée de conservation enrichies en substances phytochimiques et bioactives	205.460 €
Artelis S.A.	Mise en oeuvre à l'échelle pilote de la technologie de culture iCELLis™ pour la production de biomolécules	93.894 €
3E N.V.	Ontwerp van middelgrote windturbine voor niet-netgekoppelde installaties	499.380 €
Medical Device Works N.V.	Développement Technique du système PILP "Percutaneous Isolated Lever Perfusion".	448.884 €
Mobilexpense N.V.	Certi2 - Recherche et développement d'un service de dématérialisation à la source et de traitement automatique des factures fournisseurs et des reçus (e-invoicing)	83.069 €
Mobile Control Systems S.A.	Développement d'une commande d'accélérateur en polymère dite "Plastic Floor Mounted Pedal"	11.102 €
Blue4You sprl	Blue4You : Nomadmailer II : multi-level e-newsletter generation platform	28.406 €
Getyoo S.A.	Getyoo : social and business exchanges tool	83.265 €
Sigma Conso SA	MONA logiciel de consolidation des comptes et de management reporting sur internet	104.615 €
Whise NV	Ontwikkeling van Software voor Operationeel Management in de Vastgoedsector	100.128 €
Odyssee sprl	"Odyssee Mobile Wings"	61.908 €
Greenskin DVMH sprl	Eco-toits modulaires	38.214 €
Adlogix S.A.	ASDA - Advanced Statistical Data Analysis	55.062 €
Algorismi sprl	Software Scale	59.003 €
TOTAL		3.843.836 €



Avances remboursables octroyées en 2009 pour des projets de développement préconcurrentiel

Entreprise	Intitulé du projet	Subside
Borderlinx Europe S.A.	Développement d'une plateforme web de services logistiques pour faciliter les transactions d'e-commerce.	764.125 €
FreeMind Consulting Belgium sprl	OPEN EnergyManager - Comptabilité énergétique et gestion des consommations	479.191 €
Cockpit Group (ex N.E.T.) S.A.	Management Cockpit 3ème génération	434.150 €
Atos Worldline (ex Banksys) N.V.	Data Encryption Peripheral de nouvelle génération	445.364 €
Veramtex-Marly S.A.	Recherche de diversification du procédé VERAMTEX par l'ammoniac liquide	193.479 €
SECO S.C.R.L.	VALIDEO Référentiel Construction Durable - Extension	488.686 €
Artelis S.A.	ArteStem. Conception d'un système clos à usage unique pour la production de thérapies cellulaires.	337.205 €
Unibioscreen S.A.	Réalisation de la phase clinique I pour la molécule UNBS1450	486.889 €
TOTAL		3.629.089 €

Parallèlement à l'analyse approfondie des 58 projets introduits, l'I.R.S.I.B. a assuré le suivi scientifique, administratif et financier de 83 projets octroyés suite aux décisions antérieures au 1^{er} janvier 2009, soit 36 dossiers de recherche et 47 dossiers de développement en cours.

Études de faisabilité, dépôt et maintien de brevets

Parce que les besoins des PME sont différents de ceux des grandes entreprises, 2 formules spécifiques leur sont réservées : le soutien d'études de faisabilité technique et le dépôt et le maintien de brevets issus d'un projet de R&D préalablement financé par la Région.

Aucune étude de faisabilité n'a été déposée en 2009 dans ce cadre.

En ce qui concerne le dépôt et le maintien des brevets, 2 demandes de financement ont été introduites fin 2009, mais l'octroi du subside a été postposé en 2010, compte tenu de restrictions budgétaires. Par ailleurs, le suivi de 7 dossiers en cours a été effectué.

Appui sectoriel

SIRRIS

Dans le cadre du soutien sectoriel, la Région finance la filiale bruxelloise de SIRRIS (Centre de recherche collective de l'industrie technologique) d'une part pour le développement d'un centre d'expertise dans le domaine de l'ingénierie logicielle (1/3 de l'emploi du secteur ICT en Belgique se situe en RBC) et d'autre part pour, l'assistance technologique des entreprises bruxelloises du secteur ICT (environ 33.000 emplois en RBC). A cet effet, une subvention de 900 k€ a été octroyée à SIRRIS pour la période du 1er octobre 2008 au 30 septembre 2010.

Par ailleurs, la Région bruxelloise finance également SIRRIS pour le projet Mistral. L'objectif de cette action est d'aider les entreprises, et plus particulièrement les PME, à définir leur potentiel d'innovation, sur base d'une analyse de leur activité industrielle existante, des besoins du marché et de l'évolution technologique. Un montant de 450 k€ a été accordé pour la période du 1er octobre 2007 au 30 septembre 2009. Ce projet a été reconduit pour une nouvelle période allant du 1er octobre 2009 au 30 septembre 2010 et ce, pour un nouveau montant de 399 k€.

CSTC

La Région a financé dès 2006, une guidance technologique en Eco-construction et développement durable à destination des entreprises bruxelloises du secteur de la construction, qui a été confiée au CSTC (Centre Scientifique et Technique de la Construction). En 2008, cette guidance a été reconduite à hauteur de 692 k€ pour une période de 2 ans à partir du 1er septembre 2008, afin de pouvoir, d'une part, poursuivre le conseil aux entreprises (visites, formations, séminaires, etc.) et, d'autre part, lancer une action de sensibilisation aux techniques innovantes en matière de construction durable.

BRUFOTEC

La Région soutient également, depuis 1997, le secteur alimentaire bruxellois, essentiellement composé de PME, via l'asbl Brufotec (Brussels Food Technology Center). Il s'agit d'une équipe de 5 personnes chargées de l'aide à la mise en place et au suivi des normes en matière de sécurité et d'hygiène alimentaires (secteurs de la viande, du poisson, restauration...), d'une part et en matière de gestion environnementale (déchets, rejet des eaux usées et économie d'énergie) d'autre part.

L'I.R.S.I.B. a assuré le suivi direct de ces activités. Un subside de 900 k€ a été octroyé en 2008 pour la poursuite des travaux (pour la période du 1^{er} septembre 2008 au 31 août 2010).

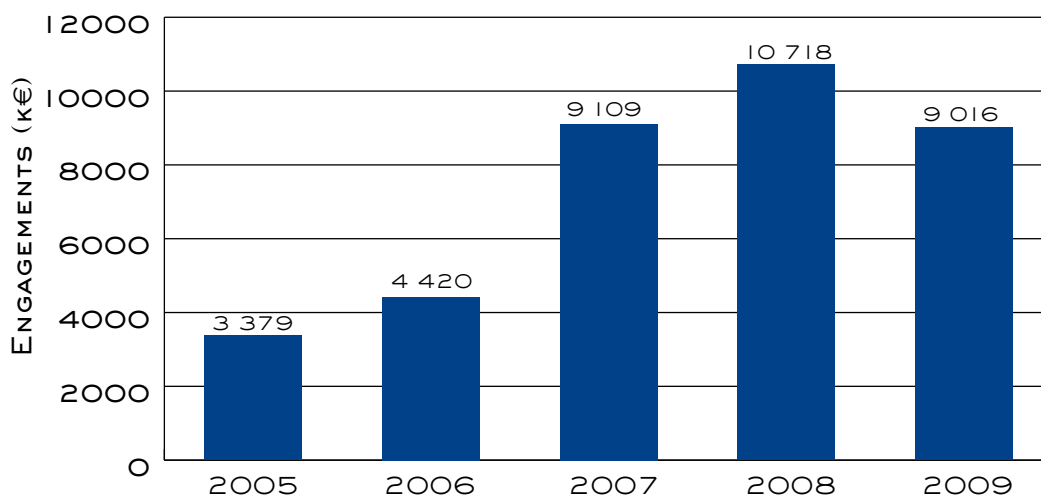
LA R&D DANS LES UNIVERSITÉS ET LES HAUTES ÉCOLES



Projets à finalité économique et d'intérêt général

Ces projets à finalité économique concernent des actions de R&D menées par les universités et hautes écoles avec une valorisation à moyen ou long terme et qui ne sont pas menées dans l'intérêt d'une entreprise spécifique. Les actions soutenues peuvent également viser le renforcement de la société de la connaissance et des activités scientifiques d'intérêt général au niveau de la Région.

Le graphique ci-après montre l'évolution depuis 2005 de ces types de subventions.



Programmes d'impulsion

La stratégie visée par le plan régional pour l'Innovation (PRI), approuvé par le Gouvernement bruxellois en 2006, consiste à combiner de manière équilibrée, d'une part le développement de la compétitivité du tissu industriel existant dans la Région de Bruxelles-Capitale et, d'autre part, la concentration de moyens sur trois secteurs porteurs d'innovation et d'emplois retenus comme prioritaires dans le Contrat pour l'économie et l'emploi (C2E) : les TIC (technologies de l'information et de la communication), les Sciences de la vie et l'Environnement.

Ce programme, qui se situe entre la recherche fondamentale et la recherche industrielle, vise à renforcer le potentiel technologique de la Région, avec un objectif économique à moyen terme. A cette fin, son exécution est confiée à des équipes de recherche de haut niveau qui s'assureront d'atteindre une masse critique en s'organisant en réseau.

Un tel programme, qui prévoit un financement à 100% des propositions sélectionnées, a notamment pour but principal d'établir et/ou renforcer des réseaux d'excellence dans les trois secteurs définis comme prioritaires au sein de la Région. La valorisation escomptée à moyen terme peut prendre diverses formes telles que la création de spin-offs, la mise sur pied de collaborations avec des firmes déjà implantées à Bruxelles ou encore la valorisation du savoir-faire acquis et des droits de propriété intellectuelle y afférents en attirant des entreprises étrangères.

Les TIC

Le secteur TIC, vu son importance en Région bruxelloise, a été le premier à bénéficier de la formule « programme d'impulsion ».

A cette fin, un appel à propositions a été lancé mi-2006, et 4 projets sur 7 ont été retenus. Le démarrage effectif de ces dossiers, pour une période de 3 ans avec une possibilité de reconduction de 3 ans supplémentaires, a eu lieu le 1er septembre 2007.

En 2010, la première phase de ces projets s'achèvera, et l'I.R.S.I.B. évaluera les demandes de prolongation.

Programme d'Impulsion TIC (septembre 2007 à août 2010)

Titre	Coordinateur	Partenaires	Objet	Budget 3 ans
ARMURS	ULB – E. Wolff	RMA – M. Acheroy ULB – N. Warzée ULB – G. Bontempi	Automatic Recognition for Map Update by Remote Sensing	1.162.145 €
CRYPTASC	ULB - N. Cerf	VUB – I. Veretennicoff ULB – Y. Roggeman VUB – T. D'Hondt	Advanced ICT solutions to CRYPTography, Authentication and Secure Communication: software engineering assisted by quantum technology	1.430.500 €
InSILICO	ULB – H. Bersini	VUB - A. Nowé ULB – V. Detours VUB – T. Lenaerts	In Silico: The in Silico Wet Lab	1.809.211 €
VARIBRU	SIRRIS – J. Deleu	VUB – T. D'Hondt VUB – V. Jonckers VUB – G. Houben ULB – E. Zimanyi UCL – K. Mens	VARIBRU: Variability in Software - Intensive Product Development	2.384.300 €
Total :				6.786.156 €



Life science

En 2007, un nouveau programme d'impulsion a été lancé dans le secteur des Sciences du vivant avec les mêmes objectifs que le programme d'impulsion TIC.

Vu le nombre important de propositions introduites suite à l'appel à projets, la sélection des projets a été réalisée en deux phases. Suite à la première phase de sélection, 10 propositions (sur 30) ont fait l'objet d'une double évaluation, d'une part, par des jurys ad hoc composés d'experts scientifiques et économiques et, d'autre part, par un panel d'industriels bruxellois.

Au final, cinq projets ont été retenus et ont démarré leurs activités durant le 1^{er} semestre 2008 pour une période de 3 ans.

Programme d'impulsion Life science (juin 2008 à mai 2011)

Titre	Coordinateur	Partenaires	Objet	Budget 3 ans
3D4Health	VUB Jan Steyaert	VUB - Serge Muyldermans UCL - François Collet ULB - Marc Parmentier ULB - Cedric Govaerts	Structural biology of therapeutic membrane proteins as a starting point for effective drugs	1.565.800 €
BruBreast	ULB Christos Sotiriou	ULB - François Fuks VUB - Jacques De Grève UCL - Charles De Smet	Development of diagnostic and therapeutic tools for the optimal management of the individual breast cancer patient	1.441.220 €
BruStem	UCL Etienne Sokal	UCL - Isabelle Leclercq VUB - Albert Geerts ULB - Michel Toungouz	Regenerative medicine of the liver using synergistic mixtures of immature or mature human hepatocytes with mesenchymal stem/progenitor cells or with hepatic stellate cells	1.360.930 €
Nathypox	UCL Olivier Feron	UCL - Joëlle Quetin-Leclercq ULB - Robert Kiss UCL - Olivier Riant	Identification and development of new natural anti-angiogenic molecules selected for their capacity to work in the hypoxic environment of tumors	1.312.200 €
TheraVIP	ULB Dimitri Gilis	ULB - Magali Waelbroeck ULB - Marc Parmentier VUB - Dirk Tourwé	Design of a VPAC1 neoreceptor/neoligand couple for cellular therapy of dendritic cells against inflammatory diseases	1.330.350 €

Total : 7.010.500 €

Environnement

En 2008, un troisième programme d'impulsion a été lancé dans le secteur de l'environnement avec les mêmes objectifs que les programmes d'impulsion TIC et les Sciences du vivant.

Comme lors du programme d'impulsion précédent, la sélection des projets a été réalisée en deux phases. Suite à la première phase de sélection, 9 propositions (sur 17) ont fait l'objet d'une double évaluation, d'une part, par des jurys ad hoc composés d'experts scientifiques et économiques et, d'autre part, par un panel d'industriels bruxellois.

Au final, six projets ont été retenus et financés sur le budget 2009. Ils ont démarré leurs activités le 1^{er} mai 2009 pour une période de trois ans. L'I.R.S.I.B. en effectue le suivi.

Programme d'impulsion Environnement (mai 2009 à avril 2012)

Titre	Coordinateur	partenaires	objet	Budget 3 ans
HoloFlow	ULB Frank Dubois	ULB - Michel Verbanck VUB - Filip Meysman ULB - Jean-Pierre Hermand	Advanced digital holographic microscopy and 4D imagery for applications in water technology and environmental monitoring.	1.759.881 €
GESZ:	VUB Natacha Brion, Marc Elskens Willy Baeyens	ULB - Pierre Servais ULB - Michel Verbanck VUB - Willy Bauwens -Margaret Chen	Towards the "good ecological status" in river Zenne: re-evaluating Brussels' wastewater management.	1.315.540 €
OXEROM	ULB Michel Penninckx	UCL - Spyridon Agathos ULB - Benoît Haut	The potential of white rot fungi oxidative enzymes systems for removal of organic micropollutants in urban and industrial wastewaters.	901.271 €
GREENCOAT	VUB Herman Terryn	VUB - Bruno Van Mele ULB - François Reniers VUB - Rudolph Willem	Development of « Green » Coatings with Multifunctional Properties.	1.441.939 €
TEFRACEM	ULB Stéphanie Staquet	ULB - Marc Degrez CRIC - Christian Pierre	Valorisation of Municipal Solid Waste Incineration fly ashes and Air Pollution Control residues in cementitious materials.	1.000.635 €
GaSePoC	ULB Norbert Kruse	Meurice R&D - Georges Jannes UCL - Laurent Francis	Chemical Gas Sensors for Biogas Pollution Control.	1.070.321 €

Total : 7.489.587 €



Programmes régionaux

Il s'agit principalement de programmes destinés au soutien des activités de recherche réalisées au sein des universités ou hautes écoles. Ils concernent aussi bien des projets ciblés axés sur des thèmes émergents avec une perspective de valorisation à moyen terme que des projets d'intérêt général présentant une composante régionale. Dans ce cadre, l'I.R.S.I.B. a effectué le suivi de 2 projets engagés en 2007.

En outre, les interfaces académiques sont soutenues par la Région au travers de programmes régionaux afin de mobiliser le potentiel scientifique et technologique de leur université ou haute école au bénéfice de l'activité économique de Bruxelles. Ces interfaces qui constituent le relais direct entre l'I.R.S.I.B. et les unités de recherche académiques sont financées en fonction de leur ancrage et de leur taux d'activité au sein de la Région. On distingue les interfaces de l'ULB, de la VUB, de l'UCL ainsi que l'interface Indutec qui regroupe les 4 hautes écoles industrielles de la Région (ISIB, ECAM, Institut Meurice et Eramushogeschool Brussel).

Les interfaces ont bénéficié en 2008 de subsides d'un montant global de 2,8 Mio€ pour une période de 2 ans, soit de mai 2008 à avril 2010.

Programmes SOIB

Lancé pour la première fois en 2006, le programme intitulé Spin-Off in Brussels (SOIB) a pour but de favoriser la création de nouvelles entreprises dans la Région de Bruxelles-Capitale. Les projets introduits dans le cadre de cette action, soit par des Universités ou Hautes Écoles (spin-off académique), soit par des entreprises ou centres collectifs (spin-off industrielle) doivent impérativement contribuer au développement de l'économie régionale et de l'emploi. Le financement couvre une période de 2 ans qui peut être prolongée de 2 ans (spin-off académique) ou de 1 an (spin-off industrielle).

Pour les deux premières années, le montant couvre le salaire du chercheur-entrepreneur, les frais de fonctionnement et les frais de gestion de l'université d'accueil. Le financement inclut également un budget pour une formation orientée sur la gestion d'entreprise et un autre budget pour les services d'un conseiller externe spécialisé en plan d'affaires et recherche de capitaux. Les spin-offs académiques peuvent bénéficier d'un subside de 100% de dépenses admissibles et les spin-offs industrielles d'un subside de maximum 75% de ces dépenses.

En 2009, neuf projets de la catégorie « spin-off académique » et un projet de la catégorie « spin-off industrielle » ont été introduits et présentés par le chercheur-entrepreneur accompagné de la

structure d'encadrement (promoteur, interface, parrain) à des jurys d'experts ad hoc (2 scientifiques et 1 économique). Après évaluation, 7 projets ont été sélectionnés pour un montant total de 1308 k€ portant sur une durée de 2 ans. Les équipes et les thèmes des projets financés sont repris dans le tableau qui suit.

Projets SOIB accordés

N°	chercheur	Promoteur	Université	Titre	Budget
1	DARQUENNE Raphaël	FRANSSEN Abraham VAN CAMPENHOUDT Luc	FUSL	Centre d'intervention sociologique: analyser ensemble pour agir ensemble	201 600 €
2	FEYAERTS Quentin	VEREDAS David	U.L.B;	Quan Taurus Consulting in financial econometrics (volatility, liquidity, indexes, high frequency trading, quote quality)	146 600 €
3	GEERINCK Thomas	SAHLI Hichem	V.U.B.	Express AV: Audiovisual products and solutions in expressing speech and interaction	210 730 €
4	KLOPPERT Frédéric	MAUN Jean-Claude	U.L.B.	Energy Consumption Advisor (ECA)	191 700 €
5	NICOLAS Vincent	MACQ Benoît	UCL	Plateforme d'aide à l'annotation standardisée en mammographie digitale et au diagnostic du cancer du sein	158 800 €
6	VAN INGELGEM Yves	HUBIN Annick	V.U.B.	Towards the development of a multifunctional coating evaluation sensor	194 850 €
7	WEISS SOLIS David	DETOURS Vincent BERSINI Hugues	U.L.B.	Enlighten Bioscience, a spin-off providing genomic data-related services to the biopharmaceutical industry	203 800 €
Total					1 308 080€

Parallèlement, le suivi de 6 projets octroyés en 2007 et de 5 projets octroyés en 2008 a été effectué par les conseillers de l'I.R.S.I.B..

Programmes européens

La Région dispose d'un budget limité pour soutenir des projets d'intérêt général, effectués dans un cadre européen avec des retombées pour la Région. Ces projets sont menés en participation avec des partenaires européens et financés en collaboration avec la Commission européenne. En 2009, aucun nouveau dossier n'a bénéficié de subsides, et le suivi de 5 dossiers en cours octroyés avant 2007 a été effectué.



Projets à finalité non économique

Deux programmes récurrents soutiennent les projets issus du monde académique ne présentant pas une finalité économique : *Brains (Back) to Brussels (BB2B)* et *Prospective Research for Brussels (PRFB)*.

Brains (Back) to Brussels

En raison, notamment, des difficultés rencontrées pour planifier une carrière durable en Belgique, un certain nombre de jeunes chercheurs belges et bruxellois décident de quitter le pays pour mener une carrière scientifique à l'étranger.

Le programme *Brains (Back) to Brussels* combat depuis 2008 cette évasion des savoirs par le financement de projets introduits par des chercheurs de qualité souhaitant séjourner ou se stabiliser dans la Région. L'arrivée à Bruxelles de scientifiques belges ou non ayant mené des recherches à l'étranger ne peut que renforcer la Région comme pôle d'excellence en matière de recherche.

Deux catégories de projets, concernant des profils de chercheur différents, sont éligibles :

Catégorie 1 : « Enracinement » :

Cette formule cible les chercheurs, belges ou non, en séjour « post-doctoral » à l'étranger depuis au moins 2 ans. Plus particulièrement, avec ce programme, la Région souhaite accueillir des chercheurs post-doc qui aspirent revenir « s'enraciner » à Bruxelles. Cette formule est conçue pour une durée de trois ans, renouvelable pour deux ans.

Catégorie 2 : « Séjour de courte durée » (ex-Research in Brussels) :

- Profil A : Cette formule concerne des chercheurs, belges ou non, établis à l'étranger, et porteurs d'un doctorat. Le séjour aura une durée de **10 à 12 mois**.
- Profil B : Cette formule est ouverte à tout chercheur post-doc avec un curriculum vitae d'un très haut niveau, auteur de plusieurs publications scientifiques dans des journaux spécialisés et réputés, et reconnu par le monde scientifique comme spécialiste dans le domaine dans lequel il va travailler pendant son séjour de **3 à 9 mois**.

Le montant du subside octroyé permet de couvrir la bourse ou le salaire accordé au chercheur, les frais de voyage (un aller-retour) et les frais de fonctionnement directement liés à l'exécution du projet. Pour les projets de catégorie 1, l'enveloppe prévoit également un budget de maximum 25 k€ par an pour un soutien logistique (soit de l'appareillage, soit un technicien).

Pour l'action 2009, 37 candidatures, dont 13 de la catégorie 1 et 24 de la catégorie 2 (ex-RIB), ont été enregistrées. Après évaluation par les jurys d'experts ad hoc, 5 projets d' « enracinement » pour un montant d'environ 1,8 million € et 9 projets de « séjour de courte durée » pour un montant d'environ 360 k€ ont été retenus. Le tableau ci-dessous reprend les projets financés dans le cadre de l'action *Brains (Back) to Brussels 2009*.

Projets BB2B accordés

Catégorie 1 - Enracinement

Nr	Chercheur	Promoteur	Durée (mois)	Titre
1	BAUDRY Stéphane	DUCHATEAU Jacques ULB	36	Risk of falls in older adults: physiological aspects and prevention
2	DRIESSENS Gregory	BLANPAIN Cédric ULB	36	Defining the role of stem cells during cancer initiation, growth and relapse after therapy
3	GAILLARD Vinciane	CLEEREMANS Axel ULB	36	Rôle de l'attention dans l'apprentissage, la mémoire et le contrôle cognitif: une approche lifespan
4	PIRONIO Stefano	MASSAR Serge ULB	36	Entanglement and quantum correlations: from theory to applications
5	RAES Jeroen	CORNELIS Pierre VUB	36	Systems-level analysis of the human microbiome in health and disease

Catégorie 2 - Séjour de courte durée

Nr	Chercheur	Cat.	Promoteur	Durée (mois)	Titre
1	AHONEN Tapani	2B	MILOJEVIC Dragomir ULB	4	Multi-processing for energy constrained real time systems with maintenance and diagnostics support (MERMAIDS)
2	ANSORENA ARTIEDA Eduardo	2A	PREAT Véronique UCL	12	sustained release of GDNF for spinal cord injury and parkinson's disease
3	DEL RIO Angel	2B	JESPERS Eric VUB	6	Group rings and their unit groups
4	FERRARI Gianluigi	2B	DE DONCKER Philippe ULB	3	Réseau de senseurs visant à soutenir l'efficacité énergétique et le monitoring environnemental distribué à large échelle
5	LIAGRE Romain	2A	REA Andrea ULB	12	Géographie de la Marginalité et de l'exclusion: SDF et sans-papiers dans la ville de Bruxelles
6	ROLI Andrea	2B	STUETZLE Thomas ULB	3	Hybrid metaheuristics for the Unphased Founder Sequences Reconstruction Problem



7	SERAİDARI Katerina	2A	MANÇO Ural FUSL	12	Quand 2 insularités socio-culturelles se côtoient au cœur de l'Europe: le rapport à l'intégration des communautés grecque et turque de Bruxelles et leurs relations mutuelles
8	TAN Qiang	2A	TULKENS Paul UCL	12	Biocides and antibiotic efflux in <i>P. aeruginosa</i> : prevalence and significance in the hospitals of the Brussels Region and implications for biocide and antibiotic policy at the Regional and National level
9	VIDAL Céline	2A	CORNELIS Pierre VUB	12	Biocides and antibiotic efflux in <i>P. aeruginosa</i> : prévalence and significance in the hospitals of the brussels région - implications for biocide and antibiotic policy at the Régional and National level

De plus, le suivi des 13 projets ayant reçu un subside en 2008 a été effectué.

Prospective Research for Brussels

Le programme Prospective Research for Brussels (PRFB), lancé en 2000, a pour objectif de développer la recherche dans des domaines jugés essentiels pour la Région et permet de créer au sein des universités bruxelloises, des équipes de recherche, véritables plates-formes de compétences dans divers domaines d'intérêt régional.

Les projets de recherche qui peuvent bénéficier d'un soutien financier doivent être originaux, s'inscrire dans une vision prospective et porter sur des domaines de compétence de la Région de Bruxelles-Capitale. De plus, ils doivent impérativement constituer un apport à la réflexion sur le développement de la Région.

Les projets peuvent émaner de tout professeur ou chercheur reconnu d'une institution de recherche universitaire bruxelloise ou d'un institut supérieur de niveau universitaire appartenant à une haute école située en Région de Bruxelles-Capitale.

Deux types de projets sont éligibles à savoir, d'une part, un projet (projet A) conçu sur une durée de deux ans, renouvelable une fois, bénéficiant à un jeune chercheur prometteur et, d'autre part, un projet (projet B) conçu sur une durée de deux ans, renouvelable pour une seule année, bénéficiant à un chercheur confirmé, porteur d'un doctorat.

En 2008, sur 55 candidatures enregistrées, 16 projets avaient été retenus après évaluation par des jurys ad hoc (11 projets A et 5 projets B). Ces projets ont été financés avec le budget de l'année 2009.

Les 16 projets financés

Secteurs et Professions de l'environnement

Nr	Promoteur	Univ.	Chercheur	Profil	Titre
1	VANDEBURGH David DE HERDE André	UCL	ROLAND Lee Christopher	A	Bruxelles comme palimpseste à l'étude de la durabilité urbaine.
2	VERDONCK Magali	FUSL	ERALY Thomas	A	Analyse du secteur, des métiers et des activités de l'environnement dans la Région de Bruxelles - Capitale

Bruxelles, ville d'art et d'histoire

Nr	Promoteur	Univ.	Chercheur	Profil	Titre
3	DE WAHA Michel	ULB	CHARRUADAS Paulo	B	Archéologie du bâti en Région bruxelloise. Mise en œuvre documentaire, analyse et éléments de programme
4	GENARD Jean-Louis BERGILEZ Jean-Didier	La Cambre	HOULSTAN - HASAERTS Rafaella	A	Une histoire contemporaine de la production spatiale bruxelloise. L'évolution de la conception des espaces publics à Bruxelles vue sous l'angle de ses manifestations matérielles, objectives et événementielles, de l'immédiate après-guerre à nos jours
5	LOOPMANS Maarten	EhB	VANEMPTEN Elke	A	Landschapsontwikkeling in de periferie van het Brussels Hoofdstedelijk Gewest, formules voor geïntegreerde projecten

Bruxelles et ses habitants, aujourd'hui et demain

Nr	Promoteur	Univ.	Chercheur	Profil	Titre
6	BOUILLARD Philippe RAMMER Yves	ULB	DECHAMPS Yves	A	Brussel'Skyline. Analyse des risques liés à l'implantation d'immeubles de grande hauteur en Région Bruxelloise (existants ou à construire)
7	CORIJN Eric	VUB	DE CORTE Stefan	B	Cosmopolitisch Brussels in kaart brengen
8	DOEVENDANS Kees	St Lucas	DE SMET Aurelie	A	Tijdelijk gebruik als eerste stap naar herwaardering en revitalisering



9	GRULOIS Geoffrey SHANNON Kelly	La Cambre KUL	NEVILLE Matthew	A	Reassessing Brussels' public spaces in the contemporary urban landscape: mapping historical discourse, spatial realities, public perceptions
10	HUMBLET Perrine Claire	ULB	AMERIJKX Gaëlle	A	Analyse des déterminants du bien-être des jeunes enfants habitant dans des zones de la Région de Bruxelles-Capitale ayant bénéficié des politiques de réhabilitation des quartiers
11	LOOPMANS Maarten	EhB	BERVOETS Wouter	A	Plannen voor cosmopolis: een zoektocht naar duurzame antwoorden op de woonvoorkeuren van transnationale elites in Brussel
12	VERBEKE Johan	St Lucas	PAK Burak	B	A virtual environment for counterfactual analysis and evaluation of alternative urban development projects for the Brussels Capital Region

Les nouveaux métiers de la ville

Nr	Promoteur	Univ.	Chercheur	Profil	Titre
13	DESMAREZ Pierre	ULB	TANDE Alexandre	A	Promouvoir la "diversité" dans l'emploi en Région de Bruxelles-Capitale. Etat des lieux, évaluation et conseils opérationnels
14	PLASMAN Robert	ULB	ENGLERT Marion	A	Analyse des déterminants du chômage urbain et politique de rééquilibrage entre l'offre et la demande de travail en Région de Bruxelles-Capitale au travers de la création d'emplois centrés sur les besoins de la ville et les compétences actuelles des demandeurs d'emploi



20 ans après la création de la RBC, bilan du modèle régional

nr	Promoteur	Univ.	Chercheur	Profil	Titre
15	CORIJN Eric VAN HAECHT Anne	VUB ULB	LORAND Corentin	A	Evaluation prospective du dispositif d'accrochage scolaire - le potentiel d'une intervention régionale dans les affaires scolaires à Bruxelles
16	GENARD Jean-Louis	ULB	CALAY Vincent	B	La figure de l'habitant et les nouveaux publics de la ville: analyse interdisciplinaire des formes d'urbanités bruxelloises

L'IRSIB a également évalué, en 2008, 9 demandes de prolongation après une première phase de recherche de 2 ans. Après évaluation, 8 projets ont été reconduits et financés en 2009.

Les 8 projets reconduits:

Les TIC dans la Région de Bruxelles-Capitale

Nr	Promoteur	Univ.	Chercheur	Profil	Titre
1	Cerf Nicolas	ULB	Karpov Evgueni	B	Etude prospective de la cryptographie quantique à haut débit et de ses possibilités de déploiement en région bruxelloise
2	Closon Marie-Christine Roland Michel	UCL ULB	Artoisenet Caroline	A	Nouvelles technologies de l'information et de la communication, qualité et efficacité des soins: étude des pratiques et besoins dans le champ de la santé en Région Bruxelloise
3	Debande Benoît Fairon Cédric	UCL	Medori Julia	A	CAPADIS: coding automation of patient discharge summaries
4	Semal Patrick de Maret Pierre	IRSNB ULB	Crevecoeur Isabelle	B	Réalisation d'une plate-forme de numérisation et de recherche interactive favorisant la diffusion scientifique entre les Universités, les Hautes-Ecoles et les Musées de la Région Bruxelles-Capitale. Application aux connexions d'Ishango dont le bâton est devenu le symbole des Sciences de la Recherche en Région de Bruxelles-Capitale



Développement urbain et Logement

Nr	Promoteur	Univ.	Chercheur	Profil	Titre
5	Hubert Michel Genard Jean-Louis	FUSL La Cambre	Demotte Florence	B	Le schéma directeur comme nouvel outil de développement des friches urbaines: un dispositif participatif original à l'appui du renforcement de l'attractivité de la Région de Bruxelles-Capitale?
6	Rea Andrea Jaumain Serge	ULB	Sacco Muriel	A	L'impact des politiques publiques et de la mobilisation des acteurs privés dans les projets de développement urbain. Etude comparée Bruxelles-Montréal (PEMADU)

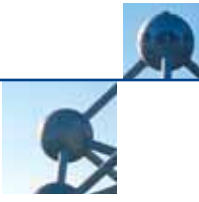
Environnement/Développement durable

Nr	Promoteur	Univ.	Chercheur	Profil	Titre
7	Leduc Bernard	ULB	Tackoen Xavier	A	Nouvelles technologies de stockage et de récupération de l'énergie électrique pour une meilleure efficacité énergétique du matériel roulant des sociétés de transport public. Application à la STIB dans un contexte de réduction de la pression environnementale, de la consommation d'énergie et des coûts de fonctionnement
8	Van Mierlo Joeri	VUB	Barrero Ricardo	A	New technologies (supercapacitors) for energy storage and energy recuperation for a higher energy efficiency of the trams and busses of the public transportation company. application to the MIVB/STIB in a context of reduction of the environmental pressure, energy consumption and operation costs

L'ensemble des engagements correspondants pour le financement de ces 24 projets se monte à 2.900 k€.

Pour la nouvelle action en 2009, 63 candidatures ont été enregistrées, et après évaluation avec l'aide de jurys d'experts ad hoc, 13 projets ont été retenus (7 projets A et 6 projets B).

L'IRSIB a également évalué 13 demandes de prolongation après une première phase de recherche de 2 ans. Après évaluation, les 13 projets ont été reconduits. Ces 26 projets seront financés sur le budget 2010.



De plus, l'I.R.S.I.B. a procédé à l'organisation de 6 réunions de Comités de suivi, qui ont permis à 27 chercheurs de présenter leurs résultats (intermédiaires ou finaux) devant des panels composés de représentants des administrations et organismes d'intérêt public concernés et de représentants des cabinets ministériels.

Finalement, 41 dossiers provenant de décisions antérieures ont fait l'objet d'un suivi.

Promotion de la recherche et actions diverses

Promotion

Les actions de promotion de la recherche ont concerné les entreprises, le monde académique et le grand public. Dans ce contexte, 18 dossiers ont été concrétisés pour un montant de 400,5 k€, se répartissant comme suit:

- la promotion des actions de la Région pour le soutien de la recherche et de l'innovation auprès des entreprises: 1 dossier pour un montant de 56 k€ (l'European Business Summit);
- 4 activités de promotion de la Recherche et études (BXL Santé, Greenfacts, EORTC, Bruspace) pour un montant de 71,5 k€;
- 6 colloques et congrès universitaires pour un montant de 18 k€;
- 9 activités visant la promotion de la recherche d'une manière générale et particulièrement auprès des jeunes (Matière Grise-RTBF, Olympiades scientifiques, BXL en Sciences, conférences dans des écoles, Eurospace, etc...) pour un montant de 255 k€.

Actions diverses

Dans le cadre du soutien de la Recherche, les moyens disponibles ont été utilisés pour la réalisation de 2 études universitaires, pour un montant de 99 K€, présentant un intérêt particulier pour la Région, ainsi que pour la restauration de l'herbarium de l'ULB pour un montant de 9 K€ :

1. une étude sur l'aspect de l'Islam à Bruxelles (9 K€, UCL) ;
2. une étude comparative multidisciplinaire de recherche neuro-scientifique sur le bilinguisme intitulée « Taal, leren en het brein in Brussel » (90 K€, VUB);
3. les moyens de la Région ont également été utilisés pour la restauration de l'herbarium de l'ULB. L'Herbarium est une ressource documentaire importante pour le développement de projets de recherche et développement de la Région de Bruxelles-Capitale avec l'Afrique centrale. De plus, les ressources de l'Herbarium permettent à la Région de Bruxelles-Capitale d'être présente dans l'effort de recherche international que suscitent la crise de la biodiversité et la problématique du développement durable en Afrique subsaharienne (9 K€, ULB).



Domaine Latour de Freins

Le 4 juillet 2002, le Gouvernement de la Région de Bruxelles-Capitale a décidé de passer un bail emphytéotique avec le CPAS de la Ville de Bruxelles pour le domaine de Latour de Freins pour y installer les activités associées à la recherche scientifique de la Région de Bruxelles-Capitale.

Il s'agit donc d'un lieu entièrement dédié à la promotion de la recherche scientifique, où sont organisés divers colloques, séminaires, cours, et où sont logés des chercheurs établis à Bruxelles pour des travaux de recherche de cours ou moyen terme.

Ce domaine héberge principalement l'I.R.S.I.B. et l'asbl Research in Brussels (RIB), née de la fusion de Brussels International Research Development and Scientific Association (BIRDS) et de Brussels Relocation and Interfacing Network for Scientists (BRAINS).

RIB a pour mission la promotion de la recherche scientifique et technologique à Bruxelles, par des actions de communication générale, et de sensibilisation des jeunes en particulier. RIB se charge aussi de la promotion de la recherche bruxelloise sur la scène européenne et internationale.

En 2009, un montant de 1.300 k€ a été dégagé pour l'ASBL Research in Brussel - RIB.



Représentation et relations internationales

Les membres du personnel de l'I.R.S.I.B. représentent la Région aux réunions d'information, d'accompagnement, de suivi, de consultation, de concertation ou de négociation dans le domaine de la recherche tant au niveau régional que fédéral, européen et international (CIS, CFS, CEI, COST, EUREKA, EUROSTARS, GPC, CE, OCDE etc).

Par ailleurs, l'I.R.S.I.B. est le « National Contact Point » régional de coordination au sein du réseau « Brussels NCP network » composé aussi de RIB et de l'Agence Bruxelloise pour l'Entreprise – ABE. L'IRSIB est chargé de diffuser l'information relative aux programmes thématiques et aux appels à proposition de la Commission européenne dans le cadre du VII^{ème} Programme Cadre de Recherche scientifique et Développement technologique de la Communauté Européenne.

Par ailleurs, l'I.R.S.I.B. et RIB se sont investis aux niveaux national et international, dans la préparation de la présidence belge de l'Union européenne qui débutera le 1er juillet 2010.

Conseil de la Politique scientifique de la Région de Bruxelles-Capitale

L'I.R.S.I.B. a pour mission d'assurer le secrétariat du Conseil de la Politique Scientifique de la Région de Bruxelles-Capitale (CPS^{RBC}).

Créé par l'ordonnance du 10 février 2000, le CPS^{RBC} est l'organe d'avis du gouvernement de la Région de Bruxelles-Capitale pour toutes les matières relatives à la politique scientifique régionale. Ses avis sont rendus soit, sur demande d'un membre du Gouvernement, soit sur initiative du Conseil.

Le CPS édite lui-même son rapport d'activités annuel, disponible sur www.irsib.irisnet.be/CPS.

Depuis 2008, le CPS dispose d'une dotation propre de 50 k€ par an.

PETITS PAS VERS 2010...



Pour 2010, de nouveaux chantiers sont déjà ouverts.



La Belgique assurera la présidence de l'Union européenne à partir de juillet 2010. Le volet Recherche & Développement incombera à la Région de Bruxelles-Capitale. Un travail de préparation de cette période est engagé en étroite collaboration avec l'ASBL Research in Brussels (RIB)



Le travail d'adaptation du cadre juridique des aides bruxelloises à la recherche et à l'innovation, aux exigences toujours plus soutenues de la législation européenne en matière d'aides d'état se poursuivra en 2010 par l'élaboration de quatre arrêtés permettant la mise en exécution de la nouvelle ordonnance.



Pour pouvoir évaluer un nombre toujours croissant de demandes de financement de projets innovants émanant de firmes ou de milieux académiques bruxellois et en assurer le suivi, l'I.R.S.I.B. devra enrichir ses effectifs par l'engagement (contractuel) et le recrutement (statutaire) de nouveaux membres du personnel.



Sous l'impulsion du CPS, de nouvelles formules de collaboration entre les unités de recherche bruxelloises et les sociétés – plate-formes stratégiques – sont en préparation, avec pour objectif un transfert optimal de technologie, de l'université vers des applications permettant de générer de nouvelles activités économiques et de l'emploi au sein de la Région.

Jusqu'à présent, l'I.R.S.I.B., et à partir de 2010 INNOVIRIS, s'engage pour une Région de Bruxelles-Capitale toujours plus dynamique et innovante.