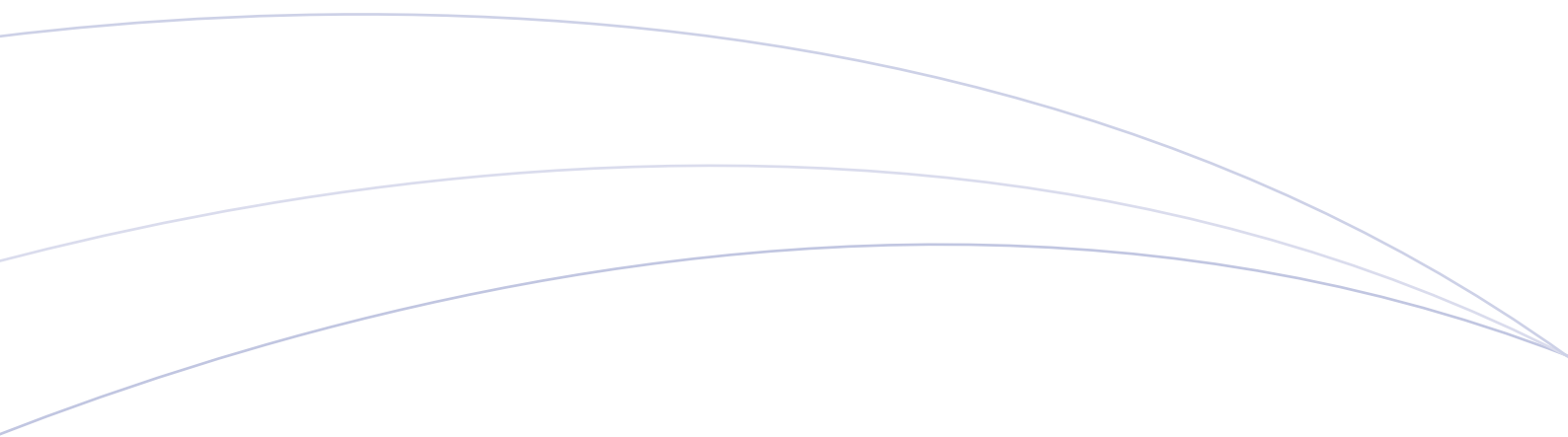


Jaarverslag | 2013



RAAD VOOR HET WETENSCHAPSBELEID
BRUSSELS HOOFDSTEDELIJK GEWEST



Inhoud

3 Voorwoord

5 Organisatie

9 Activiteiten





Voorwoord^{RWB^{BHG}}

Voorwoord

Beste lezers, beste innovatiepartners,

Het wetenschapsbeleid van het Brussels Hoofdstedelijk Gewest moet gebaseerd zijn op de behoeften van de maatschappelijke en economische stakeholders.

We verwachten van dit beleid dat het op middellange en lange termijn een impact heeft op stedelijke knelpunten zoals mobiliteit, energiebevoorrading en veiligheid. Het beleid moet ook actief en zichtbaar zijn, en bepaald worden in een gunstig ondernemersklimaat.

Het zijn deze taken die de Raad voor Wetenschapsbeleid als adviesorgaan op zich neemt. Niet alleen om de mogelijkheden te onderzoeken voor steun aan wetenschap en technologie, maar aan innovatie in de brede zin van het woord. Innovatie is vandaag immers een onmisbare motor voor dynamiek en werkgelegenheid.

De taken zijn complex en de middelen zijn beperkt. Om onze inspanningen en middelen niet te versnipperen, is een samenwerking tussen de Gewesten noodzakelijk. Brussel kan en moet een referentie worden in het beheer van wetenschap en technologie met een stedelijke finaliteit. De Raad voor Wetenschapsbeleid werkt met alle innovatiestakeholders van Brussel samen om dit doel te bereiken.

Wij danken u dan ook hartelijk voor al het werk dat we samen in 2013 hebben verricht.

We wensen u veel leesplezier,

Patrick De Baetselier
Vice- voorzitter

Léopold Demiddeleer
Voorzitter



Organisatie^{RWB^{BHG}}

Organisatie

Wettelijke basis en opdracht

De ordonnantie van 26 juni 2003 over de oprichting van het Brussels Instituut voor Wetenschappelijk Onderzoek en Innovatie, legt vast dat het Instituut verantwoordelijk is voor het secretariaat van de Raad voor Wetenschapsbeleid van het Brussels Hoofdstedelijk Gewest.

De RWB^{BHG}, opgericht door de ordonnantie van 10 februari 2000, moet de Regering van het Brussels Hoofdstedelijk Gewest raad geven over de voorbereiding van het regionale wetenschapsbeleid. Daarom formuleert de Raad, op aanvraag of op eigen initiatief, adviezen en aanbevelingen over allerlei onderwerpen die betrekking hebben op deze materie.

Werking

De RWB^{BHG} werkt op drie niveaus :

- de plenaire vergadering wordt minstens vier keer per jaar georganiseerd. Enkel tijdens deze vergaderingen worden adviezen, aanbevelingen, verslagen of andere publicaties uitgebracht.
- Het bureau bereidt de zittingen van de plenaire vergadering voor en zorgt voor de opvolging. Het voert de opdrachten uit die door de leden van de vergadering worden toegekend. Daarnaast verzekert het bureau de communicatie tussen de leden van de vergadering en de werkgroepen.
- De werkgroepen worden aangesteld tijdens de plenaire vergadering. Een werkgroep bestudeert specifieke vragen die tijdens de vergadering worden gesteld.

Het concrete resultaat van het werk van de RWB^{BHG} bestaat dus uit adviezen en aanbevelingen, die worden voorgelegd aan de Regering, het Parlement van het Brussels Hoofdstedelijk Gewest en de Economische en Sociale Raad van het Brussels Hoofdstedelijk Gewest.

Plenaire vergadering

De plenaire vergadering bestaat uit twintig leden die door de Regering worden benoemd :

- tien leden die de Brusselse instellingen voor universitair en hoger onderwijs vertegenwoordigen (volgens een lijst van de Regering)
- tien leden die de werkgevers- en werknemersorganisaties (elk 5) vertegenwoordigen die zetelen in de Economische en Sociale Raad van het Brussels Hoofdstedelijk Gewest.

Daarnaast zijn volgende personen op de plenaire vergadering aanwezig:

- één lid zonder deliberatief stemrecht, benoemd door de Minister van Wetenschappelijk Onderzoek
- één lid zonder deliberatief stemrecht, benoemd door de Minister van Economie
- een waarnemer, facultatief benoemd door de andere Ministers en Staatssecretarissen
- twee experts, zonder deliberatief stemrecht, die de collectieve onderzoekscentra van het Brussels Hoofdstedelijk Gewest vertegenwoordigen

De leden worden door de Regering benoemd voor een periode van vier jaar.

In december 2012 werd het derde mandaat van de Raad beëindigd. Na raadpleging van de betrokken actoren heeft de Regering op 7 februari 2013 een nieuwe Raad samengesteld.

Op 31 december 2013 was de nieuwe raad als volgt samengesteld :

Vertegenwoordigers van de instellingen voor universitair en hoger onderwijs

Pierre MARAGE- Université Libre de Bruxelles
 Daniele CARATI - Université Libre de Bruxelles
 Olivier WITMEUR - Université Libre de Bruxelles
 Patrick DE BAETSELIER – Vrije Universiteit Brussel
 Philippe CLAEYS – Vrije Universiteit Brussel
 Jacques MELIN – Université Catholique de Louvain
 Annick MASSON – Haute Ecole Lucia de Brouckère – Institut Meurice
 Magali VERDONCK¹ - Facultés Universitaires Saint-Louis
 Damien HUVELLE – Haute Ecole Léonard de Vinci
 Kristin VAN DEN BUYS – Erasmushogeschool Brussel

Vertegenwoordigers van de representatieve werkgeversorganisaties die zetelen in de ESR^{BHG}

Léopold DE MIDDELEER – Solvay
 Floriane de KERCHOVE – Agoria
 Elie MISRACHI- FEBICE
 Fabian SCUVIE – essencia
 Bart DE GREEF – Pharma.be

Vertegenwoordigers van de representatieve werknemersorganisaties die zetelen in de ESR^{BHG}

Valérie CLEREN – CGSLB
 Christine SCHAUT – CSC
 Marcelo BURDA – FGTB
 Samuel DROOLANS – FGTB
 Jan DEGADT - CSC

Daarnaast zijn volgende personen zonder debileratief stemrecht op de plenaire vergadering aanwezig :

Experten die de collectieve onderzoekscentra van het Brussels Hoofdstedelijk Gewest vertegenwoordigen

Valérie POLLET – WTCB
 Jeroen DELEU – SIRRIIS

Vertegenwoordiger van de Minister van Economie

Alain DEMAEGD

Vertegenwoordiger van de Minister van Wetenschappelijk Onderzoek

Caroline MANCEL

Waarnemers van de Ministers en de Staatssecretarissen

Joris POSCHET
 Thomas ERALY
 Gérald MOEREMANS
 Sophie BOUCQUEY
 Sébastien FRANCOIS

De directie van Innoviris is eveneens uitgenodigd om als waarnemer deel te nemen aan de plenaire vergadering van de Raad.

¹ Ontslag sinds juli 2013, vervanging door Michel HUBERT voorzien begin 2014.

Het bureau

Het bureau is samengesteld uit vijf leden onder wie de voorzitter, twee leden voorgesteld door de instellingen voor universitair en hoger onderwijs, een vertegenwoordiger van de werknemersorganisaties en een vertegenwoordiger van de werkgeversorganisaties.

Tijdens de vergadering van 11 maart 2013 heeft de Plenaire Vergadering volgende leden benoemd :

Voorzitter : Léopold Demiddeleer – Solvay NV

Vice-voorzitter : Patrick De Baetselier – VUB

Andere leden van het bureau:

Jan Degadt – ACV

Floriane de Kerchove – Agoria

Olivier Witmeur – ULB

De werkgroep

De werkgroepen zijn samengesteld uit leden die worden aangesteld door de plenaire vergadering. Ze worden gekozen volgens hun competenties met betrekking tot de materie die zal worden behandeld.

Elke werkgroep duidt intern een voorzitter aan en kan beroep doen op experts van buitenaf. De duur van de opdracht is beperkt tot de expertise waarvoor ze worden benoemd. Elke werkgroep legt haar conclusies voor aan de leden van de plenaire vergadering.



Activiteiten^{RWB^{BHG}}

Activiteiten

Na zijn benoeming als voorzitter van de Raad voor Wetenschappelijk Onderzoek in maart 2013 heeft de heer Demiddeleer het bureau samengeroepen om een actieplan met de prioritaire thema's op te stellen. Tegelijkertijd werden gesprekken gevoerd met stakeholders binnen en buiten de Raad, zoals Innoviris, de Vlaamse en de Waalse raden, het Kabinet voor Wetenschappelijk Onderzoek, etc.

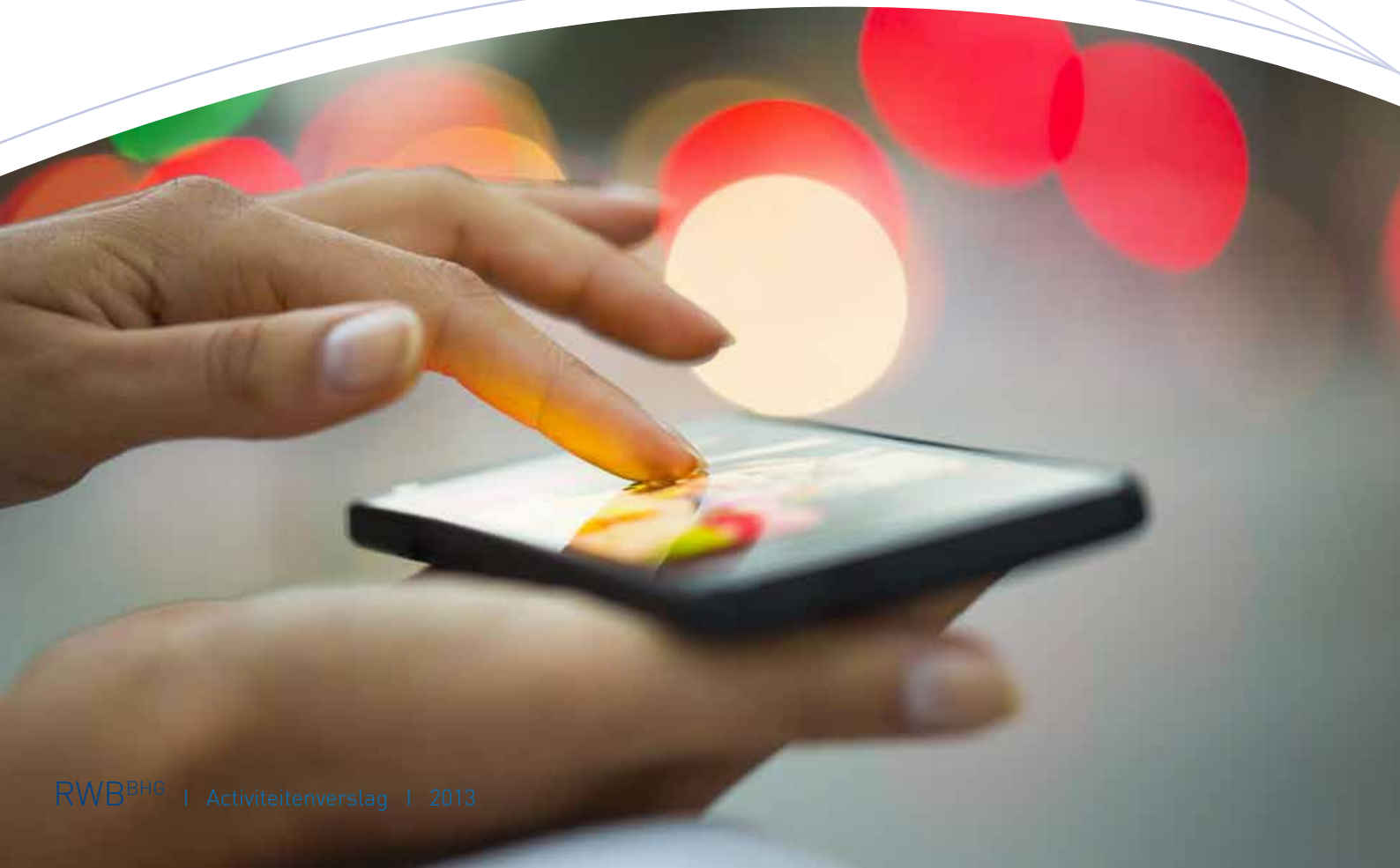
Het bureau en de plenaire vergadering hebben, tijdens hun bijeenkomsten, over verschillende onderwerpen gediscussieerd :

Een nieuwe maatregel – innovatiecheques

In november 2013 lanceerde Innoviris de actie « innovatiecheques ». Dit programma geeft kleine Brusselse ondernemingen de mogelijkheid om snel en tegen een lage kostprijs beroep te doen op de competenties van een onderzoekscentrum. Het kan gaan om de controle van een vernieuwend idee of een éénmalige expertise ter ondersteuning van een vernieuwend project.

De formule is ontstaan uit voorstellen van Agoria en het WTCB. Bovendien heeft de RWB in 2011 de acties « chèques technologiques » in Wallonië en « KMO-portefeuille » in Vlaanderen voor een eerste keer geanalyseerd. De actie is eveneens ontstaan in het kader van de Alliantie Werkgelegenheid-Leefmilieu en de herziening van het Gewestelijk Innovatieplan.

Een wetenschappelijk adviseur van Innoviris heeft de actie voorgesteld tijdens een bijeenkomst van het bureau en de plenaire vergadering. « Innovatiecheques » is een pilotactie. De Raad staat ter beschikking voor een evaluatie van dit financieringsinstrument en hoopt dat de formule uitvoerig zal kunnen worden toegepast via universitaire laboratoria en ten dienste van sociale innovatie.



De EFRO-programmatie voor de periode 2014-2020

In 2013 werd het operationeel Programma van EFRO voor de periode 2014-2020 voorbereid. Het voorbereidingsproces werd opgestart door het kabinet van Minister Huytebroeck, de EFRO-cel en een kabinet van consultants, in samenwerking met andere regionale autoriteiten in onderzoek, werkgelegenheid, ondernemerschap, leefmilieu, energie, sociaal beleid. Innoviris heeft voor het OOI-luik actief meegewerkt aan het proces en heeft een seminarie georganiseerd voor de betrokken sociale partners en de academische wereld (en dus eveneens voor de leden van de RWB) om te pijlen naar ideeën en toekomstige projecten.

De strategische pijlers en de prioritaire sectoren van het Brussels Hoofdstedelijk Gewest werden besproken door Innoviris en het bureau van de Raad. De leden van de plenaire vergadering werden gevraagd een advies op te stellen over het definitieve document. Dit advies werd goedgekeurd en voorgelegd aan de ontvangende partijen begin 2014.

Het Europese thema « smart cities »

Om een antwoord te bieden op de groeiende verstedelijking moeten steden van de toekomst vernieuwen en verschillende technologieën zoals ICT, mobiliteit, energie, gezondheid, transport en leefmilieu integreren. Alle sectoren moeten op intelligente wijze georganiseerd worden zodat steden kunnen uitgroeien tot duurzame omgevingen waarin de levenskwaliteit van de bewoners bewaard blijft en zelfs verbeterd wordt. Het doel van het « Smart Cities » project is een coherent eco-systeem te ontwikkelen dat alle actoren verenigt.

Om die reden organiseert Agoria verschillende activiteiten, zoals het Smart Cities Forum en de Smart Cities Award die in januari 2014 werd toegekend aan de stad Kortrijk.

Bovendien bereidt Innoviris de lancering van de industriële oproep « Smart City Mobility » voor. Op die manier worden Brusselse ondernemingen aangemoedigd om te zoeken naar vernieuwende oplossingen voor het mobiliteitsprobleem.



De presentatie van een memorandum voor de regionale verkiezingen van 2014

In 2009 stelde de RWB^{BHG} voor de eerste keer een memorandum op voor de formateur van de Brusselse Regering. De Raad stelde tevreden vast dat de meeste voorstellen van het memorandum, werden overgenomen in de Regeringsverklaring en dat de Minister voor Wetenschappelijk Onderzoek zich heeft ingezet om deze voorstellen te realiseren.

Aangemoedigd door deze eerste positieve ervaring, vond de Raad het zeer belangrijk een gelijkaardige oefening te maken voor de legislatuur van 2014-2019. In november 2013 werden de eerste stappen ondernomen om een memorandum op te stellen, enerzijds gebaseerd op de herziening van het Gewestelijk Innovatieplan, anderzijds op de memoranda van de andere Gewesten.

Dit document bevat prioritaire actiepunten die de nieuwe Regering zullen inspireren om het O&O-beleid te bepalen. Het zal beschikbaar zijn in mei 2014.

De OOI-boordtabel en de herziening

In 2012 werd de geactualiseerde versie van het Gewestelijk Innovatieplan voorgesteld aan het grote publiek. Het plan geeft een visie over de toekomst van de OOI-sector in het Brussels Hoofdstedelijk Gewest en stelt zowel een verzameling van concrete acties op korte termijn (2013-2014) als een aantal aanpassingen voor de toekomst (te bereiken tussen 2014-2020) voor. Aan de « Herziening van het Gewestelijk Innovatieplan » werd een OOI-boordtabel toegevoegd. De boordtabel is een instrument voor de monitoring van wetenschapsbeleid. Dankzij de tabel kunnen politieke beslissingen georiënteerd worden naar de belangrijkste pijlers en de karakteristieke eigenschappen van Brussel.

De boordtabel is voornamelijk gebaseerd op de European Innovation Scoreboard en de voordracht « The Innovation Union » (Europe 2020). De tabel bevat 33 indicatoren die onderverdeeld worden in zes dimensies (input, ondernemingen, samenwerking, deelname aan de Europese programma's, output en economische aspecten). De indicatoren die in de boordtabel werden opgenomen, worden op regelmatige tijdstippen verzameld om een correcte opvolging van het beleid en de situatie op dat moment te verzekeren.

De eerste versie van de boordtabel van eind 2012 werd door Innoviris herzien in de loop van 2013. Op het einde van 2013 heeft het Secretariaat van de Raad een nieuwe overheidsopdracht uitgebracht om de cijfers aan te passen en een actuele comparatieve analyse, in de vorm van snapshots, uit te voeren. Het resultaat van deze oefening zal op de website van Innoviris worden gepubliceerd in de loop van 2014. De gegevens zullen eveneens worden gebruikt voor het opstellen van het memorandum (cf. supra)

De interuniversitaire samenwerking Brussels Studies Institute.

Het Brussels Studies Institute is een initiatief van de universiteiten ULB, VUB en USL-B om onderzoek over Brussel, vooral in humane wetenschappen, in de kijker te zetten. Het BSI wil zich profileren als documentatie- en kenniscentrum en als facilitator voor onderzoek in alle maatschappelijke uitdagingen voor het Brussels Hoofdstedelijk Gewest.

Om kennis te maken met dit Instituut dat in 2012 werd opgericht, zal de Raad de directeur uitnodigen op één van de plenaire vergaderingen in 2014.